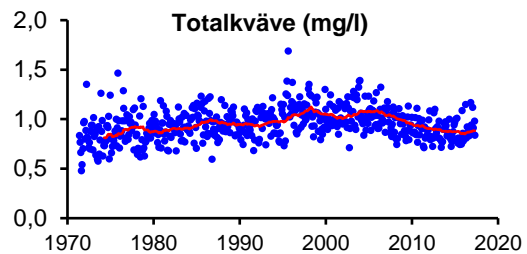
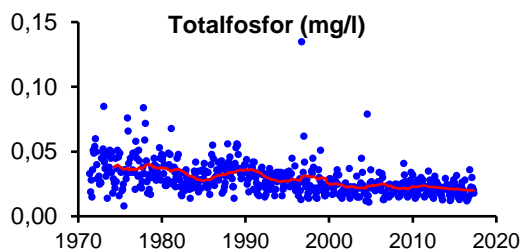


# 1. Nissan, Slottsmöllan

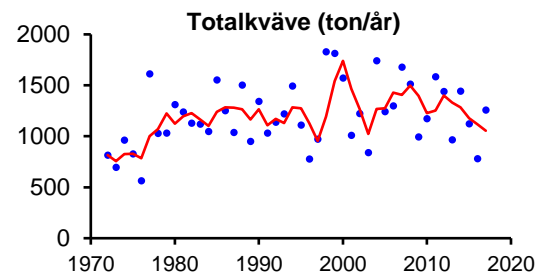
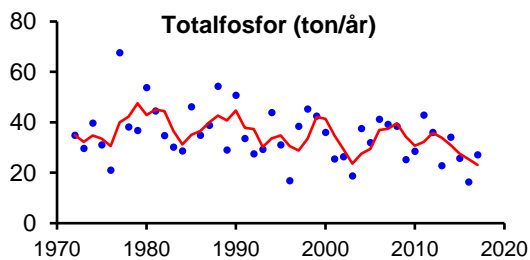
Koordinat provpunkt RT90: 6288790/1320320  
Övervakningsstation EU\_CD: SE628879-132032  
Vattenförekomst EU\_CD: SE628706-131954

## Näringsämnen/eutrofiering

	Medelvärde	Tillstånd	Ref-P/EK-värde	Status
P-tot (mg/l)	0,020	Måttligt hög halt	0,017/0,869	Hög status
N-tot (mg/l)	0,882	Hög halt		
NO <sub>2/3</sub> -N (mg/l)	0,350	-		
NH <sub>4</sub> -N (mg/l)	0,062	Mycket låg halt		

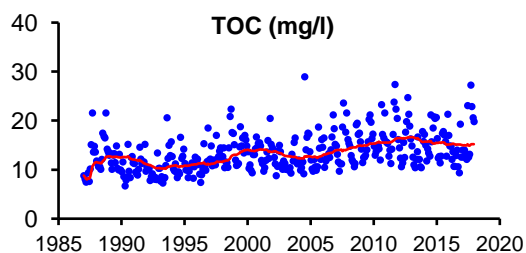


	Medelvärde	Tillstånd
Fosfortransport (ton/år)	23	-
Arealförlust P (kg P/ha år)	0,09	Måttligt höga förluster
Kvävetransport (ton/år)	1 055	-
Arealförlust N (kg N/ha år)	3,9	Måttligt höga förluster



## Syretillstånd och syretärande ämnen

	Min-/medelvärde	Tillstånd
Organiskt material (mg/l)	15,2	Hög halt

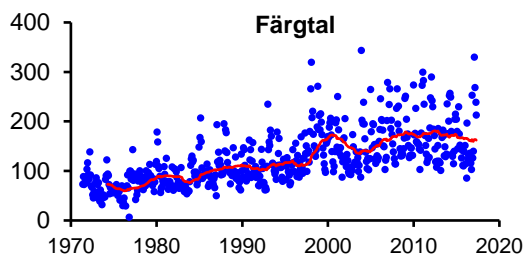


# 1. Nissan, Slottsmöllan

Koordinat provpunkt RT90: 6288790/1320320  
Övervakningsstation EU\_CD: SE628879-132032  
Vattenförekomst EU\_CD: SE628706-131954

## Ljusförhållanden

	Medelvärde	Tillstånd
Färgtal	162	Starkt färgat vatten
Absorbans 420 nm filtrerat	0,324	Starkt färgat vatten
Turbiditet (FNU)	2,6	Betydligt grumligt vatten

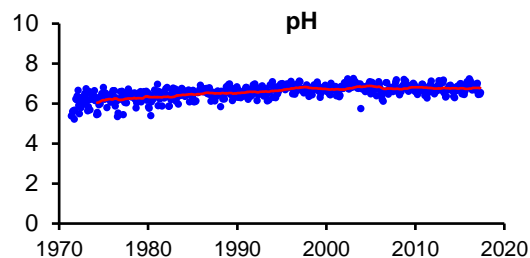
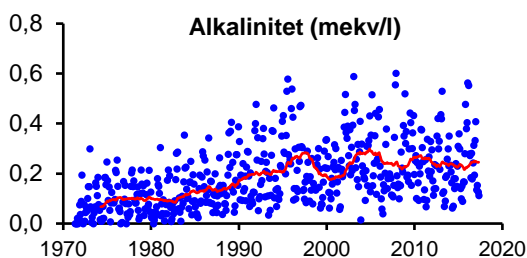


## Surhet/försurning

	Median	Tillstånd
Alkalinitet (mekv/l)	0,21	Mycket god buffertkapacitet
pH	6,81	Nära neutralt

	Min
Alkalinitet (mekv/l)	0,07
pH	6,31



## Metaller i vatten

	Medelvärde	Tillstånd	Jämförvärde	Avvikelse
Cu (µg/l)	0,85	Låg halt	1	Ingen
Zn (µg/l)	5,7	Låg halt	3	Liten
Cd (µg/l)	0,021	Låg halt	0,003	Liten
Pb (µg/l)	0,57	Låg halt	0,05	Tydlig
Cr (µg/l)	0,33	Låg halt	0,2	Liten
Ni (µg/l)	0,65	Mycket låg halt	0,5	Liten

## Transport

Al (ton/år)	239	Cd (ton/år)	0,032	Pb (ton/år)	0,77
Co (ton/år)	0,36	Cr (ton/år)	0,41	Zn (ton/år)	8
Cu (ton/år)	1,1	Ni (ton/år)	0,8	Si (ton/år)	3931

# 1. Nissan, Slottsmöllan

Koordinat provpunkt RT90: 6288790/1320320  
Övervakningsstation EU\_CD: SE628879-132032  
Vattenförekomst EU\_CD: SE628706-131954

## Bottenfauna

### Statusklassningar enligt HVMFS

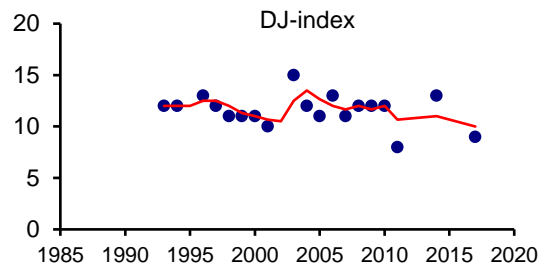
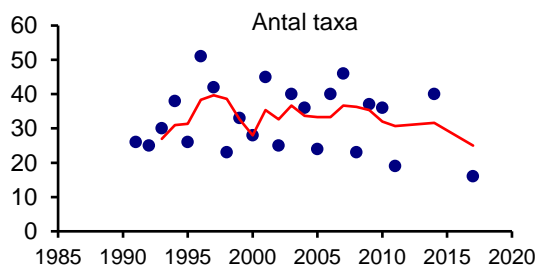
Index	Värde	Status
MISA	40,1	Nära neutralt
ASPT-index	5,5	Hög
DJ-index	9	Hög

### Expertbedömning av status

Påverkan	Status
Surhet	Nära neutralt
Eutrofiering	Hög
Annan påverkan	Hög

### Bedömning av påverkan (tom 2007) / Expertbedömning av status (from 2008)

År	Försurning / Surhet	NÅ eller org mtrl / Eutrofiering	Annan påverkan
91-07	ingen eller obetydlig	ingen eller obetydlig	ingen eller obetydlig
08-17	Nära neutralt	Hög status	Hög status



## Syntes

Statusen med avseende på halten totalfosfor klassades som hög. Vattnet var måttligt näringsrikt med avseende på fosfor men kvävehalten var hög. Halterna totalfosfor och totalkväve var ungefär i nivå med halterna vid provpunkt 2, som är belägen drygt 6 km längre uppströms, mellan Sennan och Oskarström. Vid den senaste bottenfaunaundersökningen bedömdes att näringsämnen/organiskt material inte hade någon negativ effekt på bottenfaunan.

I samband med mycket hög vattenföring i mitten av juli 2004 uppmättes ett förhållandevis lågt pH-värde och en obefintlig alkalinitet. Mätningen utfördes mitt i flödestoppen och så låga värden har inte uppmätts sedan början av åttiotalet. Bottenfaunans sammansättning senare under hösten visade dock att surstöten inte innebar försurningsproblem för bottenfaunan. Under de senaste åren har inga låga pH-värden mätts upp och faunan visar inte heller tecken på försurningspåverkan.

Undersökningen av metaller i vatten visade på genomgående låga eller mycket låga halter. Jämfört med bakgrundsvärden var avvikelsen dock tydlig för bly samt ingen eller liten för övriga metaller.

Vid den senaste bottenfaunaprovtagningen noterades de ovanliga nattsländorna *Brachycentrus subnubilus* och *Oecetis notata* samt skinnbaggen *Aphelocheirus aestivalis*. Bland andra ovanliga arter som påträffats på provpunkten vid tidigare undersökningar fanns samt den rödlistade bäcksländan *Brachyptera braueri* och den ovanliga jungfrusländan *Calopteryx splendens*. År 2017 noterades dock inga ovanliga arter.