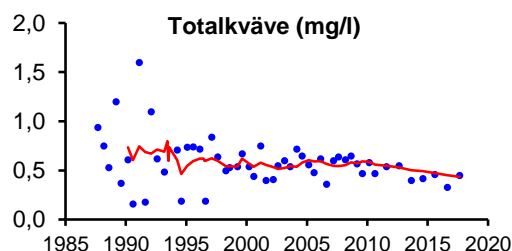
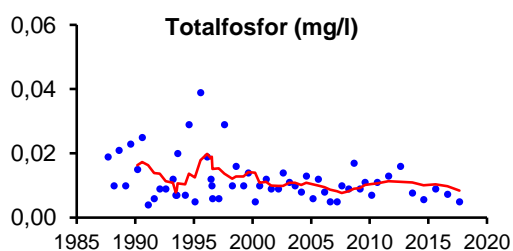


11. Södra Gussjön

Koordinat provpunkt RT90: 6363650/1366950
Övervakningsstation EU_CD: SE636365-136695
Vattenförekomst EU_CD: SE636365-136675

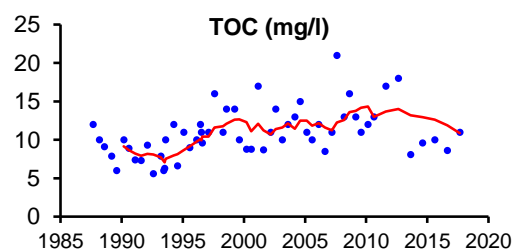
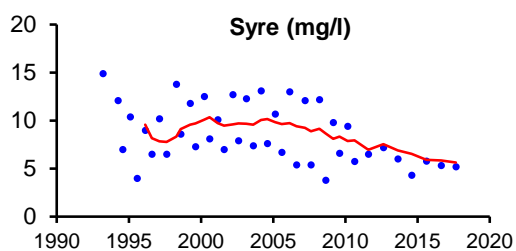
Näringsämnen/eutrofiering

	Medelvärde	Tillstånd	Ref-P/EK-värde	Status
P-tot (mg/l)	0,007	Låg halt	0,01/1,37	Hög status
N-tot (mg/l)	0,413	Måttligt hög halt		
NO _{2/3} -N (mg/l)	0,089	-		
NH ₄ -N (mg/l)	0,013	-		
N-tot/P-tot-kvot	58	Kväveöverskott		



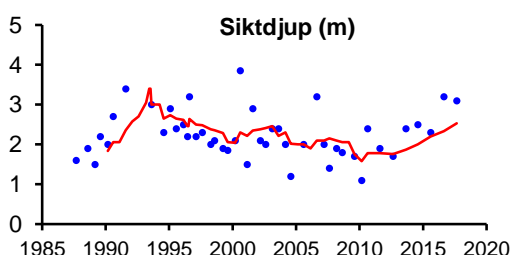
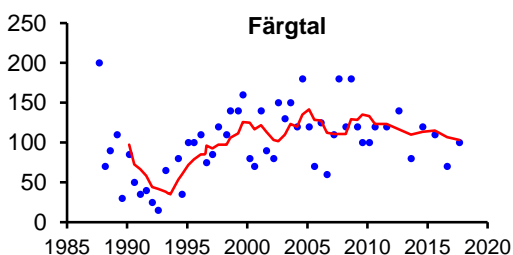
Syretillstånd och syretärande ämnen

	Min-/medelvärde	Tillstånd
Syrehalt på 16 m djup (mg/l)	5,2	Måttligt syrerikt tillstånd
Organiskt material (mg/l)	9,9	Måttligt hög halt



Ljustförhållanden

	Medelvärde	Tillstånd	Ref/EK-värde	Status
Siktdjup (m)	2,9	Måttligt siktdjup	3,4/0,853	Hög status
Färgtal	93	Betydligt färgat vatten		
Absorbans 420 nm filtrerat	0,233	Starkt färgat vatten		
Turbiditet (FNU)	0,9	Svagt grumligt vatten		



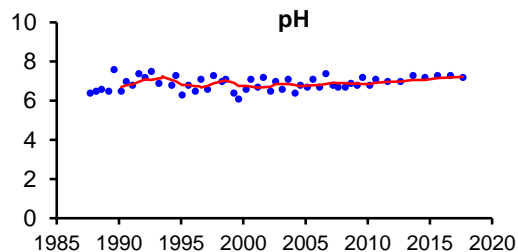
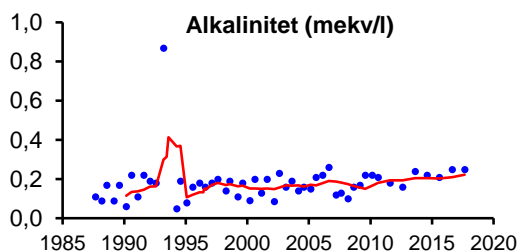
11. Södra Gussjön

Koordinat provpunkt RT90: 6363650/1366950
Övervakningsstation EU_CD: SE636365-136695
Vattenförekomst EU_CD: SE636365-136675

Surhet/försurning

	Median	Tillstånd
Alkalinitet (mekv/l)	0,25	Mycket god buffertkapacitet
pH	7,3	Nära neutralt

	Min
Alkalinitet (mekv/l)	0,21
pH	7,2



Sedimentkemi

	Värde	Tillstånd	Jämförvärde	Avvikelse
Cu (mg/kg ts)	22	Låg halt	20	Liten
Zn (mg/kg ts)	310	Måttligt hög halt	240	Liten
Cd (mg/kg ts)	2,3	Måttligt hög halt	1,4	Liten
Pb (mg/kg ts)	120	Låg halt	80	Liten
Hg (mg/kg ts)	0,29	Låg halt	0,16	Liten
Cr (mg/kg ts)	18	Låg halt	15	Liten
Ni (mg/kg ts)	16	Måttligt hög halt	10	Liten
As (mg/kg ts)	22	Måttligt hög halt	10	Tydlig

11. Södra Gussjön

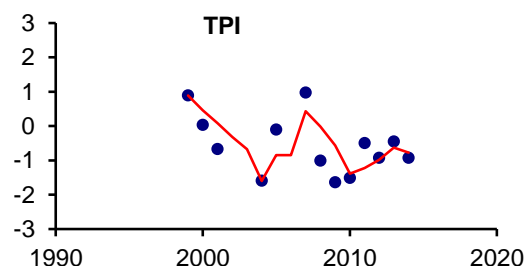
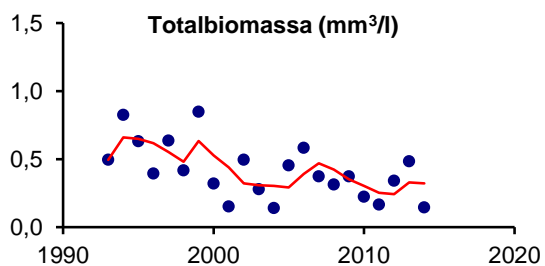
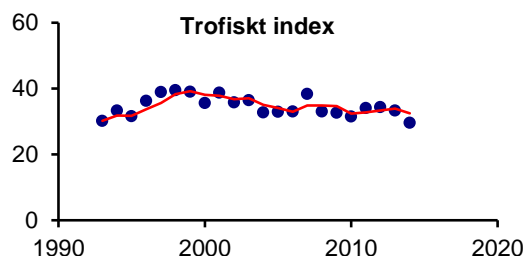
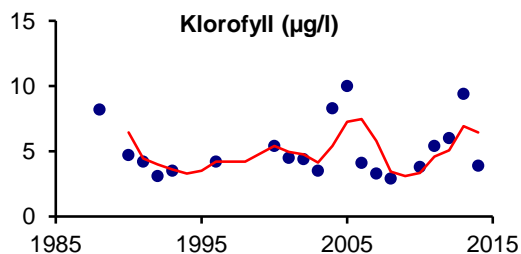
Koordinat provpunkt RT90: 6363650/1366950
Övervakningsstation EU_CD: SE636365-136695
Vattenförekomst EU_CD: SE636365-136675

Planktiska alger

Klassning enligt HVMFS 2013:19	Värde	EK-kvot	Status/bedömning
Totalbiomassa (mg l ⁻¹)	0,386	1	Hög
Cyanobakterier, andel (%)	5,15	1	Hög
Trofiskt planktonindex (TPI:värde)	-1,093	1,00	Hög
Sammanvägd näringsstatus	5,00		Hög
Artantal	57	1,00	Nära neutralt
Klorofyll (µg/l)	3,90	0,77	Hög

Expertbedömning	Bedömning
Näringsstatus	Hög
Surhetsklassning	Nära neutralt

Naturvårdsverkets kriterier (1999)	Värde	Avvikelse	Tillstånd
Totalbiomassa (mg l ⁻¹)	0,39	Ingen eller obetydlig	Mycket liten biomassa
Vattenblommande cyanobakterier (mm ³ /l)	0,02	Ingen eller obetydlig	Mycket liten biomassa
Potentiellt toxinprod. Cyanobakterier	2	Ingen eller obetydlig	Måttligt antal släkten
Gonyostomum semen (mg l ⁻¹)	0,04	Ingen eller obetydlig	Mycket liten biomassa



11. Södra Gussjön

Koordinat provpunkt RT90: 6363650/1366950
Övervakningsstation EU_CD: SE636365-136695
Vattenförekomst EU_CD: SE636365-136675

Profundalfauna

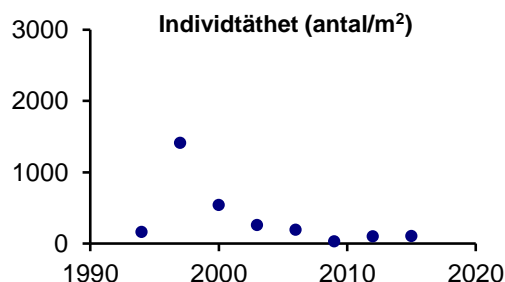
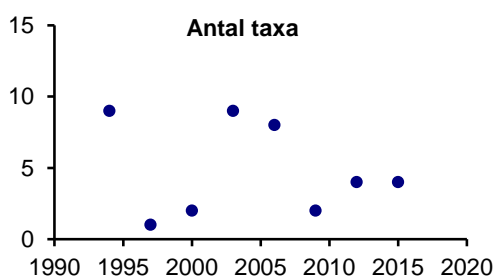
	Värde	Tillstånd	Ref/EK-värde	Status
BQI-index	1,7	Lågt index	2,68/0,62	God status
O/C-index	1,786	Lågt index		

Bedömning av tillstånd

	94-03	06-09	12-15
Näringsämnr./org. mtrl.	B	A	B
Syresituationen i bottenv.	C-B	B-C	C

Bed. av närings- & syretillstånd

A=näringsfattigt	A=syrerikt
B=måttl. näringsrikt	B=måttl. syrerikt
C=näringsrikt	C=syrebrist



Syntes

En sammanvägning av kemi och biologi visade på näringsfattiga till måttligt näringsrika förhållanden. Statusen med avseende på halten totalfosfor klassades som hög. Vattnet hade låga fosforhalter men kvävehalten var måttligt hög. Vid den senaste expertbedömningen för växtplankton och bottenfauna i profundalen bedömdes statusen som hög respektive god med avseende på näringsämnena.

Bottenvattnets syreförhållanden har under den senaste treårsperioden visat på ett måttligt syrerikt tillstånd. Värdena för antalet förekommande taxa och individtäthet för profundalfaunan har varierat mellan åren 1994 och 2015. Detta kan förmodligen till stor del förklaras med skiftande syreförhållanden. Den mycket ringa individförekomsten 2015 indikerade syrefattiga förhållanden i bottenvattnet.

Siktdjupet var måttligt och statusen klassades som hög.

Inga låga värden på pH eller alkalinitet har mätts upp, vilket indikerar att sjön har god buffertförmåga. Även växtplanktonundersökningen indikerade detta.

Den senaste sedimentkemiska undersökningen 2015 visade på låga till måttligt höga metallhalter i ytsedimentet. En tydligt avvikelse från jämförvärdet fanns med avseende på arsenik.

Undersökningen av organiska miljögifter i ytsedimentet 2015 visade på höga halter av PAH16 och PCB7. Miljökvalitetsnormer för sediment finns för bly, kadmium samt PAH:erna antracen och flouranten (HVMFS 2015:4). Halterna av bly och kadmium låg precis på gränsvärdena medan antracen och flouranten låg under.