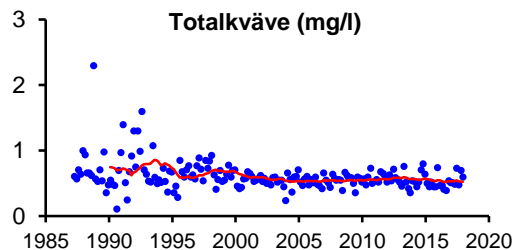
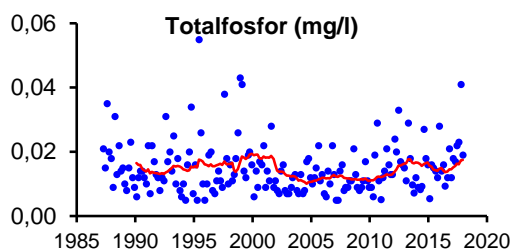


12. Nissan, nedströms N. Unnaryd

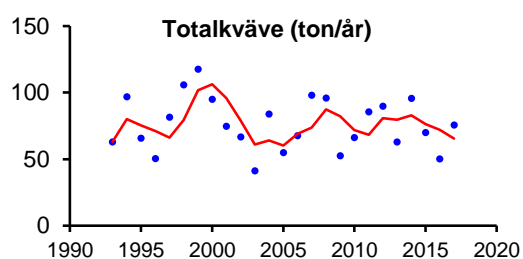
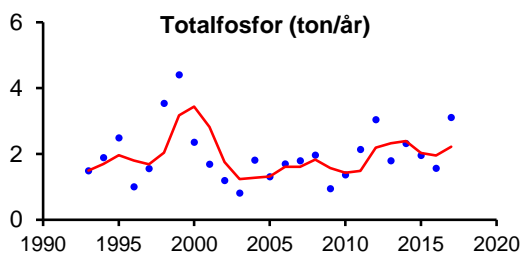
Koordinat provpunkt RT90: 6386200/1375700
Övervakningsstation EU_CD: SE638620-137570
Vattenförekomst EU_CD: SE638931-137765

Näringsämnen/eutrofiering

	Medelvärde	Tillstånd	Ref-P/EK-värde	Status
P-tot (mg/l)	0,017	Måttligt hög halt	0,012/0,663	God status
N-tot (mg/l)	0,523	Måttligt hög halt		
NO _{2/3} -N (mg/l)	0,140	-		

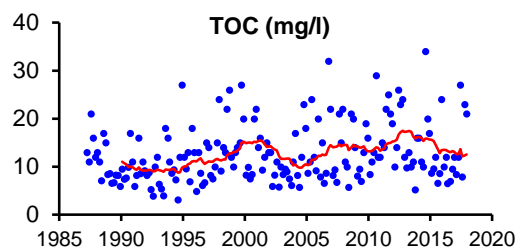
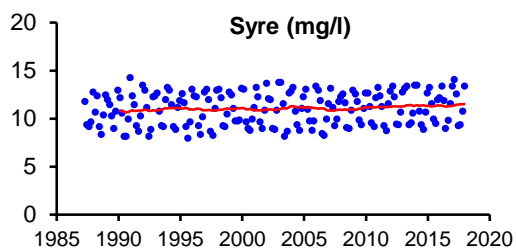


	Medelvärde	Tillstånd
Fosfortransport (ton/år)	2,2	-
Arealförlust P (kg P/ha år)	0,077	Låga förluster
Kvävetransport (ton/år)	65	-
Arealförlust N (kg N/ha år)	2,3	Måttligt höga förluster



Syretillstånd och syretärande ämnen

	Min-/medelvärde	Tillstånd
Syrehalt (mg/l)	9,0	Syrerikt tillstånd
Organiskt material (mg/l)	12,5	Hög halt

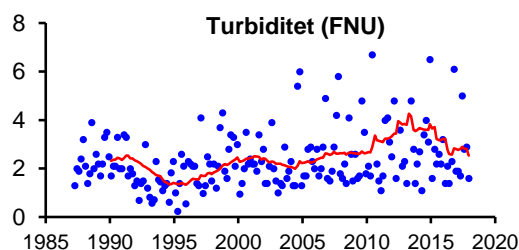
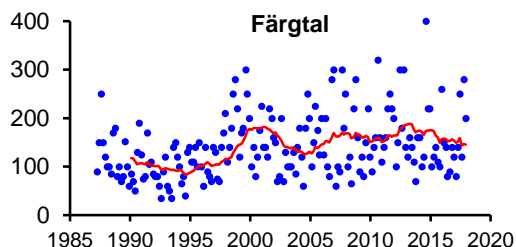


12. Nissan, nedströms N. Unnaryd

Koordinat provpunkt RT90: 6386200/1375700
Övervakningsstation EU_CD: SE638620-137570
Vattenförekomst EU_CD: SE638931-137765

Ljusförhållanden

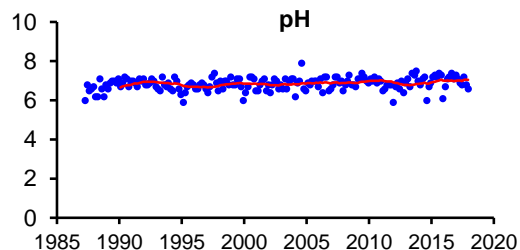
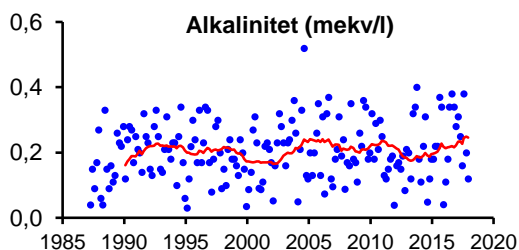
	Medelvärde	Tillstånd
Färgtal	146	Starkt färgat vatten
Absorbans 420 nm filtrerat	0,302	Starkt färgat vatten
Turbiditet (FNU)	2,5	Betydligt grumligt vatten



Surhet/försurning

	Median	Tillstånd
Alkalinitet (mekv/l)	0,24	Mycket god buffertkapacitet
pH	7,15	Nära neutralt

	Min
Alkalinitet (mekv/l)	0,04
pH	6,1



Syntes

Statusen med avseende på halten totalfosfor klassades som god. Vattnet var måttligt näringsrikt vad gäller både fosfor- och kvävehalt. Jämfört med lokal 14, som är belägen drygt två mil längre uppströms, låg fosfor- och kvävehalten på ungefär samma nivå.

Treårsmedianvärdet för alkalinitet indikerade att vattendraget har mycket god buffertkapacitet. Lågt värde på alkalinitet och pH uppmättes dock i december 2015.