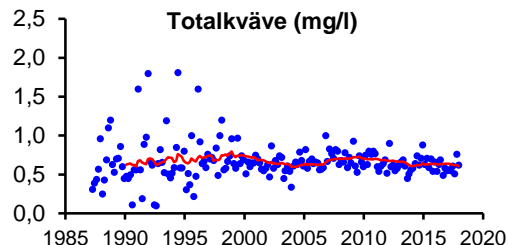
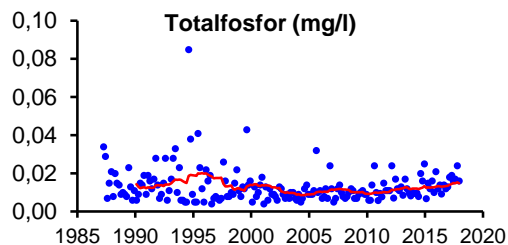


1301. Källerydsån, nedströms Nissafors

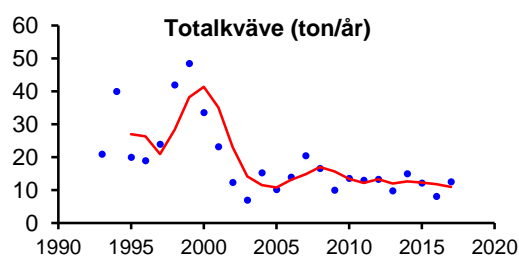
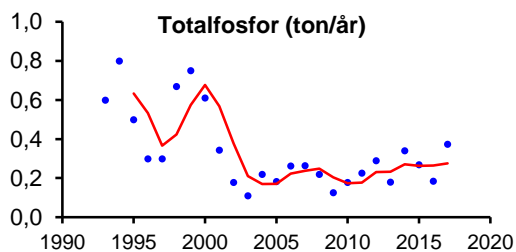
Koordinat provpunkt RT90: 6366790/1369450
Övervakningsstation EU_CD: SE636690-136880
Vattenförekomst EU_CD: SE636608-137323

Näringsämnen/eutrofiering

	Medelvärde	Tillstånd	Ref-P/EK-värde	Status
P-tot (mg/l)	0,015	Måttligt hög halt	0,012/0,824	Hög status
N-tot (mg/l)	0,607	Måttligt hög halt		
NO _{2/3} -N (mg/l)	0,143	-		

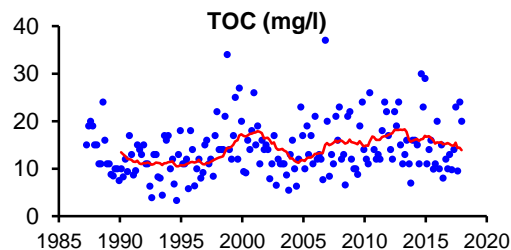
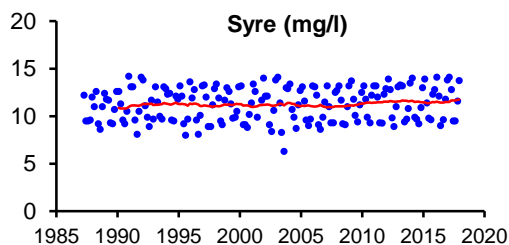


	Medelvärde	Tillstånd
Fosfortransport (ton/år)	0,28	-
Arealförlust P (kg P/ha år)	-	-
Kvävetransport (ton/år)	11	-
Arealförlust N (kg N/ha år)	-	-



Syretillstånd och syretärande ämnen

	Min-/medelvärde	Tillstånd
Syrehalt (mg/l)	9,0	Syrerikt tillstånd
Organiskt material (mg/l)	13,9	Hög halt

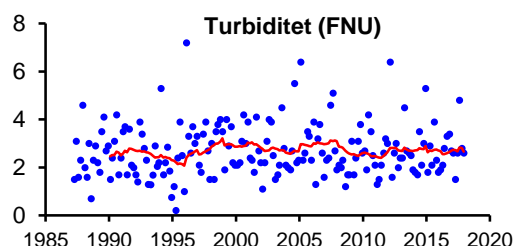
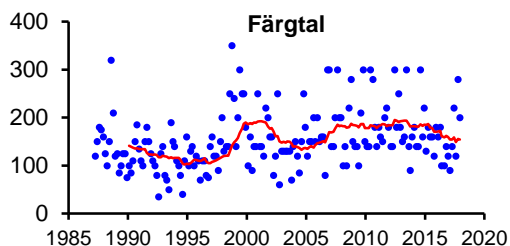


1301. Källerydsån, nedströms Nissafors

Koordinat provpunkt RT90: 6366790/1369450
Övervakningsstation EU_CD: SE636690-136880
Vattenförekomst EU_CD: SE636608-137323

Ljusförhållanden

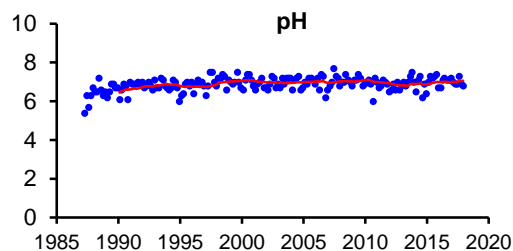
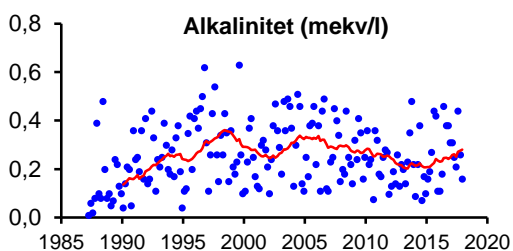
	Medelvärde	Tillstånd
Färgtal	154	Starkt färgat vatten
Absorbans 420 nm filtrerat	0,331	Starkt färgat vatten
Turbiditet (FNU)	2,7	Betydligt grumligt vatten



Surhet/förurning

	Median	Tillstånd
Alkalinitet (mekv/l)	0,27	Mycket god buffertkapacitet
pH	7,1	Nära neutralt

	Min
Alkalinitet (mekv/l)	0,11
pH	6,7



Syntes

Statusen med avseende på halten totalfosfor klassades som hög. Vattnet var måttligt näringsrikt med avseende på både fosfor och kväve. Jämfört med lokal 1302, som är belägen cirka fem kilometer uppströms är kvävehalten här lägre medan fosforhalten är likvärdig.

Inga låga pH- eller alkalinitetsvärden har mätts upp under den senaste treårsperioden.