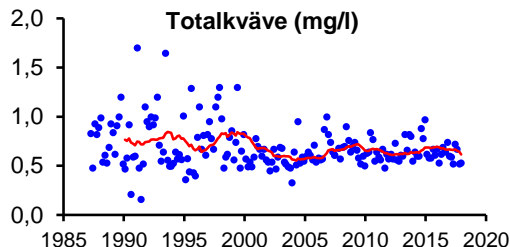
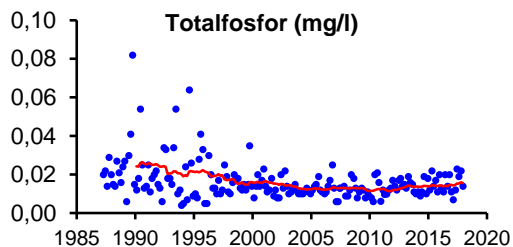


405. Västerån, Oakullen

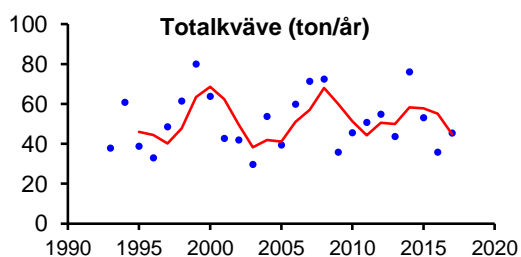
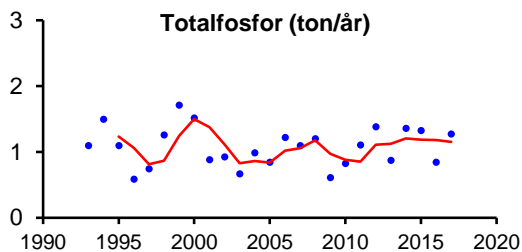
Koordinat provpunkt RT90: 6341350/1347200
Övervakningsstation EU_CD: SE634135-134720
Vattenförekomst EU_CD: SE634296-134711

Näringsämnen/eutrofiering

	Medelvärde	Tillstånd	Ref-P/EK-värde	Status
P-tot (mg/l)	0,016	Måttligt hög halt	0,011/0,724	Hög status
N-tot (mg/l)	0,617	Måttligt hög halt		
NO _{2/3} -N (mg/l)	0,139	-		

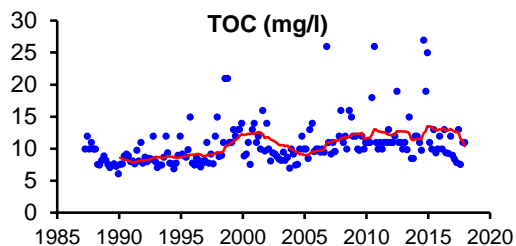
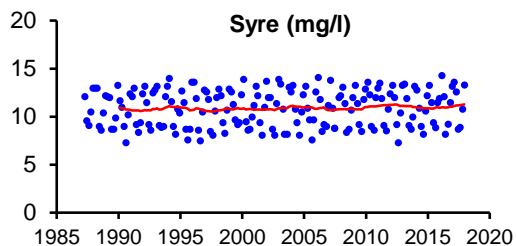


	Medelvärde	Tillstånd
Fosfortransport (ton/år)	1,2	-
Arealförlust P (kg P/ha år)	0,079	Låga förluster
Kvävetransport (ton/år)	45	-
Arealförlust N (kg N/ha år)	3,1	Måttligt höga förluster



Syretillstånd och syretärande ämnen

	Min-/medelvärde	Tillstånd
Syrehalt (mg/l)	8,2	Syrerikt tillstånd
Organiskt material (mg/l)	10,4	Måttligt hög halt

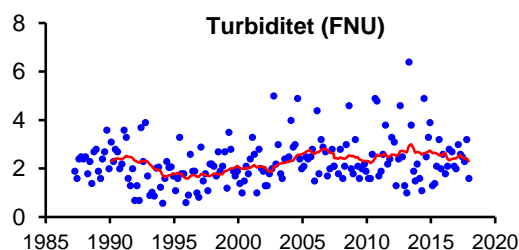
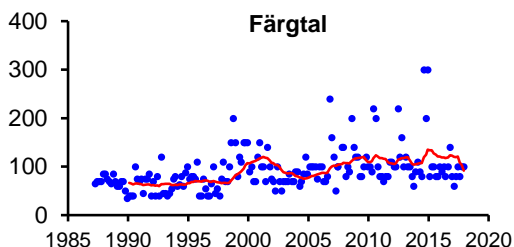


405. Västerån, Oakullen

Koordinat provpunkt RT90: 6341350/1347200
Övervakningsstation EU_CD: SE634135-134720
Vattenförekomst EU_CD: SE634296-134711

Ljusförhållanden

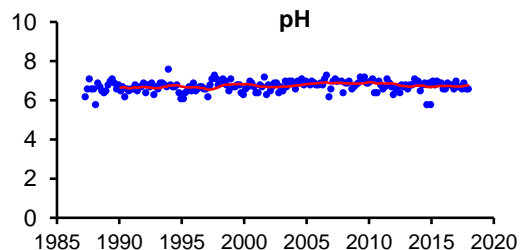
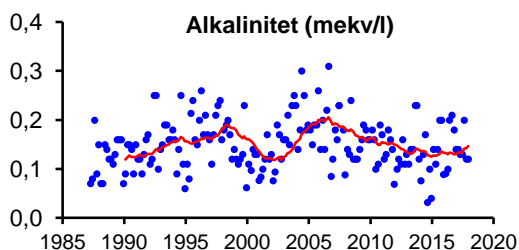
	Medelvärde	Tillstånd
Färgtal	92	Betydligt färgat vatten
Absorbans 420 nm filtrerat	0,207	Starkt färgat vatten
Turbiditet (FNU)	2,3	Måttligt grumligt vatten



Surhet/försurning

	Median	Tillstånd
Alkalinitet (mekv/l)	0,14	God buffertkapacitet
pH	6,8	Svagt surt

	Min
Alkalinitet (mekv/l)	0,09
pH	6,6



Syntes

Statusen med avseende på halten totalfosfor klassades som hög. Vattnet var måttligt näringsrikt med avseende på både fosfor och kväve. Jämfört med provpunkt 406 (Majsjön), som är belägen cirka en mil uppströms, var både fosfor- och kvävehalten högre.

Inga låga värden på alkalinitet och pH har uppmätts under den senaste treårsperioden.

Ett ovanligt högt värde för konduktivitet noterades i februari 2015. Inga andra värden vid samma tidpunkt varierade nämnvärt och det höga värdet är svårt att förklara. Möjligen kan vägsalt vara en orsak.