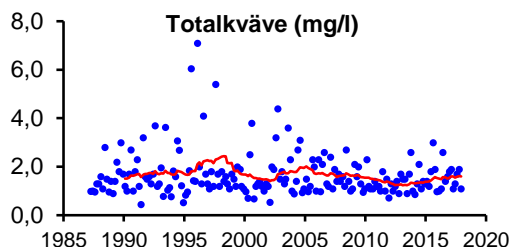
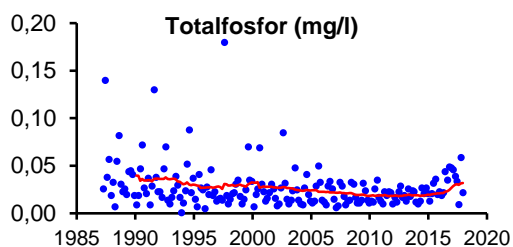


501. Skvallran, bro vid Brunnsberg

Koordinat provpunkt RT90: 6319350/1343400
Övervakningsstation EU_CD: SE631935-134337
Vattenförekomst EU_CD: -

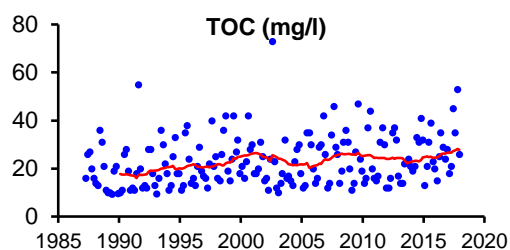
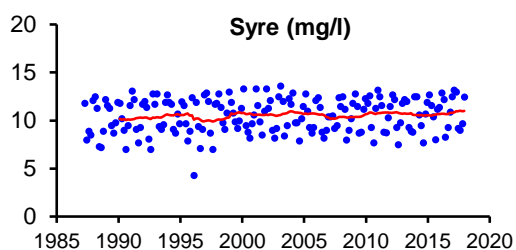
Näringsämnen/eutrofiering

	Medelvärde	Tillstånd	Ref-P/EK-värde	Status
P-tot (mg/l)	0,032	Hög halt	0,015/0,487	Måttlig status
N-tot (mg/l)	1,599	Mycket hög halt		
NO _{2/3} -N (mg/l)	0,203	-		
NH ₄ -N (mg/l)	0,416	Måttligt hög halt		



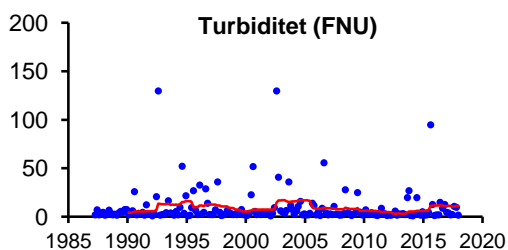
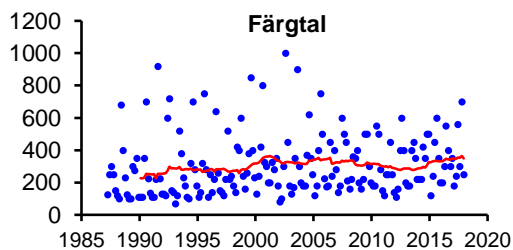
Syretillstånd och syretärande ämnen

	Min-/medelvärde	Tillstånd
Syrehalt (mg/l)	8,0	Syrerikt tillstånd
Organiskt material (mg/l)	27,8	Mycket hög halt



Ljusförhållanden

	Medelvärde	Tillstånd
Färgtal	349	Starkt färgat vatten
Absorbans 420 nm filtrerat	0,752	Starkt färgat vatten
Turbiditet (FNU)	10,9	Starkt grumligt vatten

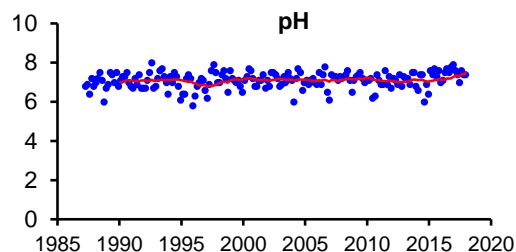
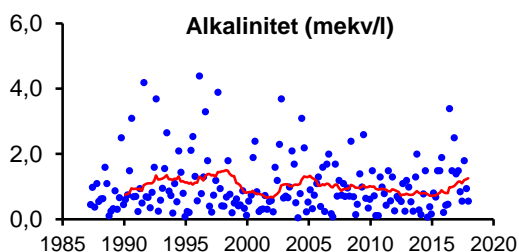


501. Skvallran, bro vid Brunnsberg

Koordinat provpunkt RT90: 6319350/1343400
Övervakningsstation EU_CD: SE631935-134337
Vattenförekomst EU_CD: -

Surhet/försurning

	Median	Tillstånd
Alkalinitet (mekv/l)	1,18	Mycket god buffertkapacitet
pH	7,5	Nära neutralt
	Min	
Alkalinitet (mekv/l)	0,22	
pH	7	



Metaller i vattenmossa

	Medelvärde	Tillstånd	Jämförvärde	Avvikelse
Cu (mg/kg ts)	13,67	Låg halt	10	Ingen eller obet.
Zn (mg/kg ts)	55	Mycket låg halt	100	Ingen eller obet.
Cd (mg/kg ts)	0,54	Låg halt	0,5	Ingen eller obet.
Pb (mg/kg ts)	11,2	Måttligt hög halt	5	Liten
Hg (mg/kg ts)	0,072	Låg halt	0,07	Ingen eller obet.
Cr (mg/kg ts)	2,1	Låg halt	2	Ingen eller obet.
Ni (mg/kg ts)	2,5	Mycket låg halt	5	Ingen eller obet.
Co (mg/kg ts)	7,4	Låg halt	5	Ingen eller obet.
As (mg/kg ts)	1,8	Låg halt	2	Ingen eller obet.

501. Skvallran, bro vid Brunnsberg

Koordinat provpunkt RT90: 6319350/1343400
Övervakningsstation EU_CD: SE631935-134337
Vattenförekomst EU_CD: -

Bottenfauna

Statusklassningar enligt HVMFS

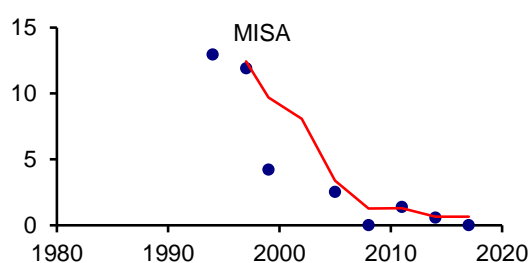
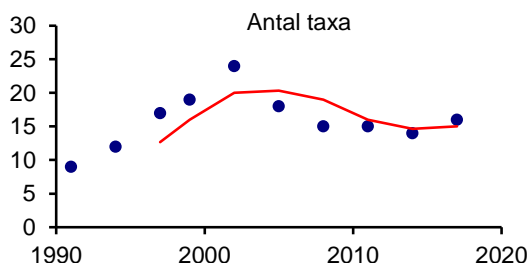
Index	Värde	Status
MISA	0,0	Mycket surt
ASPT-index	6,5	Hög
DJ-index	13	Hög

Expertbedömning av status

Påverkan	Status
Surhet	Surt
Eutrofiering	Hög
Annan påverkan	Otillfredsställande

Bedömning av påverkan (tom 2007) / Expertbedömning av status (from 2008)

År	Försurning / Surhet	NÄ eller org mtrl / Eutrofiering	Annan påverkan
1991	ingen eller obetydlig	betydlig	
1994	ingen eller obetydlig	ingen eller obetydlig	stark eller mycket stark
1997	ingen eller obetydlig	betydlig	betydlig
99-05	ingen eller obetydlig	ingen eller obetydlig	betydlig
08-11	Mycket surt	God status	Otillfredsställande status
14	Måttligt surt	God status	Otillfredsställande status
17	Surt	Hög status	Otillfredsställande status



Syntes

Statusen med avseende på halten totalfosfor klassades som måttligt. Vattnet var näringsrikt med avseende på fosfor och kvävehalten var mycket hög. Jämfört med lokal 505 som är belägen strax uppströms deponin är kvävehalten här betydligt högre.

Flera av de kemiska parametrarna varierade mycket kraftigt under året. I flera fall beror detta med säkerhet på lakvattenspåverkan från deponin. Den höga alkaliniteten beror enligt uppgift på lakvatteneffekter av kalkslamsupplagring vid deponin. Tydliga skador har setts på bottenfaunasamhället vid undersökningarna. Efter att artantalet ökade från 1990-talet fram till 2002 års provtagning har det sedan åter minskat och stannat på en lägre nivå. Orsaken till skadorna är svår att ange. Klart är dock att lakvattnet från deponin har negativ effekt på faunan. Skadorna är troligen orsakade av flera faktorer i samband med den kraftigt varierande vattenkvaliteten. Några tänkbara faktorer som kan ha orsakat skadorna är den kraftiga variationen i alkalinitet och grumlighet samt direkta gifteffekter av höga ammoniumhalter i samband med höga pH-värden.

Undersökningarna av metaller i vattenmossa visar på mycket låga till måttligt höga halter med en liten eller inga/obetydlig avvikelse från jämförvärdet. Halten av bor i vattnet uppmättes, liksom tidigare år, under detektionsgränsen.