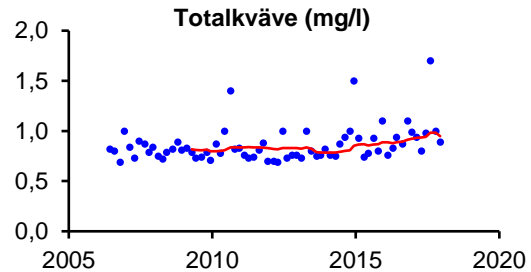
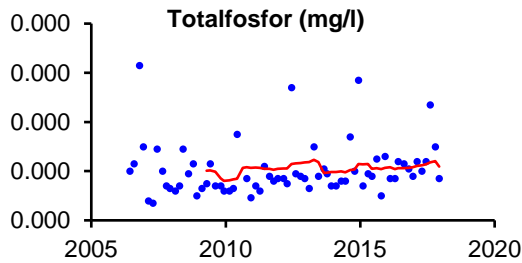


701. Lillån, Svärdabo

Koordinat provpunkt RT90: 6347680/1360020
Övervakningsstation EU_CD: SE634768-136002
Vattenförekomst EU_CD: SE635277-136133

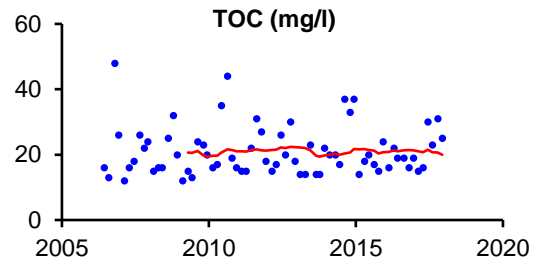
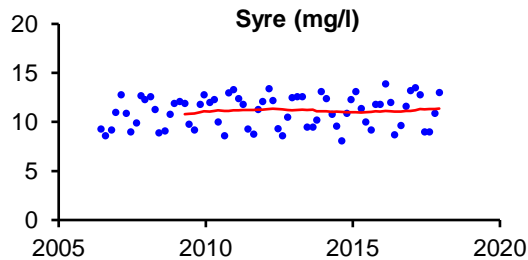
Näringsämnen/eutrofiering

	Medelvärde	Tillstånd	Ref-P/EK-värde	Status
P-tot (mg/l)	0,022	Måttligt hög halt	0,014/0,62	God status
N-tot (mg/l)	0,949	Hög halt		
NO _{2/3} -N (mg/l)	0,181	-		



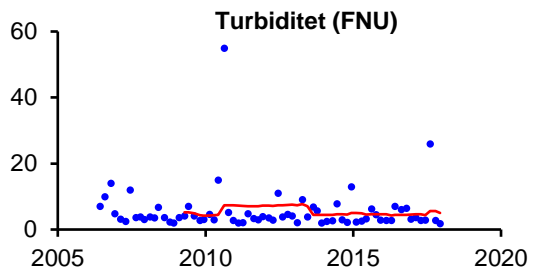
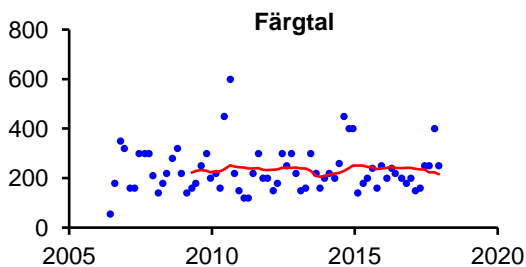
Syretillstånd och syretärande ämnen

	Min-/medelvärde	Tillstånd
Syrehalt (mg/l)	8,7	Syrerikt tillstånd
Organiskt material (mg/l)	19,9	Mycket hög halt



Ljusförhållanden

	Medelvärde	Tillstånd
Färgtal	215	Starkt färgat vatten
Absorbans 420 nm filtrerat	0,494	Starkt färgat vatten
Turbiditet (FNU)	5,0	Betydligt grumligt vatten

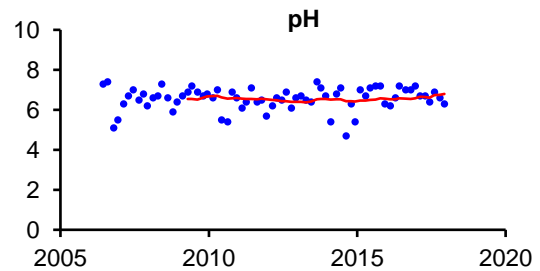
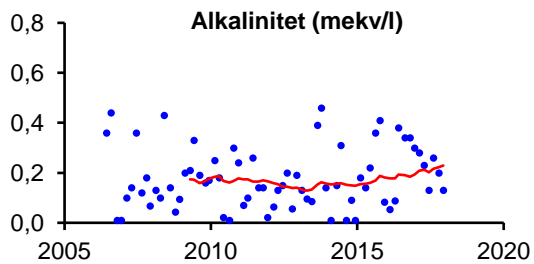


701. Lillån, Svärdabo

Koordinat provpunkt RT90: 6347680/1360020
Övervakningsstation EU_CD: SE634768-136002
Vattenförekomst EU_CD: SE635277-136133

Surhet/försurning

	Median	Tillstånd
Alkalinitet (mekv/l)	0,23	Mycket god buffertkapacitet
pH	6,8	Svagt surt
	Min	
Alkalinitet (mekv/l)	0,05	
pH	6,2	



Syntes

Statusen med avseende på halten totalfosfor klassades som god. Vattnet var måttligt näringsrikt men kvävehalten var hög. Syretillståndet visade på syrerika förhållanden.

Vattenkemin den senaste treårsperioden visade på ett svagt surt tillstånd med god buffertkapacitet. Låg alkalinitet, som ger en ökad risk för surstötter, har dock uppmätts vid ett flertal tillfällen tidigare år. Detta indikerar att försurningsproblem kan förekomma och riskerar att skada djurlivet.